

Commune de Bulle

La commune dispose d'une Carte Communale approuvée depuis 2007, visant un développement soutenu (aménagement d'une ZAE et accueil théorique de 91 constructions nouvelles, +230 habitants).

Approche globale

La commune est composée :

- d'un village implanté en bordure de l'axe majeur de desserte du territoire ;
- et d'une vingtaine de constructions isolées (des installations agricoles pour l'essentiel).

Développement urbain

L'espace urbain, à l'extrême Sud du territoire communal, s'est établi sur l'axe Pontarlier/Champagnole, le long d'un réseau de voies reliant les villages alentour (Bannans, la Rivière, Dompierre), à l'écart de zones humides reliées au Drugeon (au sud). Construit sur une petite colline dominant la plaine d'Arlier, le village est de morphologie simple : c'est un village linéaire établi parallèlement à la RD471, avec un petit centre assez regroupé autour de l'église. Le long de l'axe principal, le bâti est ordonnancé par de gros bâtiments (anciennes fermes). L'église se situe à l'intersection des axes principaux.

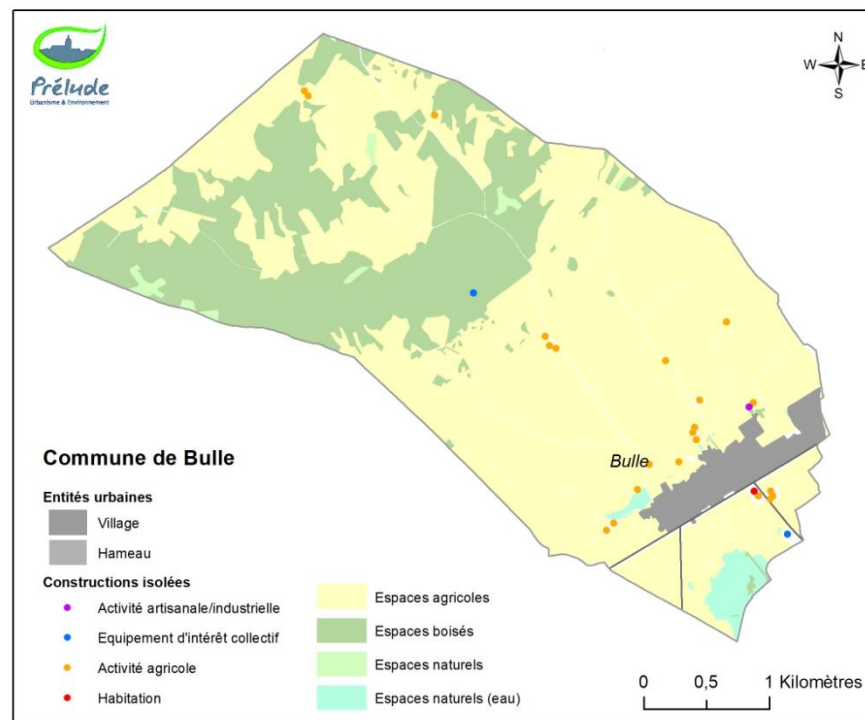
Le village initial s'est d'abord «rempli» au coup par coup et s'est ensuite agrandi sous forme de petites opérations au sud de la rue principale, entre les deux entrées actuelles du village, puis sous forme d'un lotissement plus vaste au nord-est à l'extérieur du bourg. Toutes ces opérations se sont implantées dans la continuité du bourg, en prenant appui sur une voie existante, prolongement ou antenne de la voie principale.

Toutefois les constructions récentes sont de style pavillonnaire, isolées au milieu de la parcelle entourée d'une clôture ou d'une haie. L'architecture et l'implantation de la construction sont relativement étrangères à ce qu'on trouve dans le village d'origine.

Dans les pourtours immédiats s'étend la zone agricole, sans transition. Un petit secteur artisanal s'est développé à l'entrée du village, le long de la RD471, prolongé récemment par l'aménagement d'une vaste zone d'activités à l'initiative de la CFD.

La RD471 représente une limite claire à l'urbanisation et une bonne liaison vers Pontarlier, principal bassin d'emplois du secteur, facteur d'attractivité locale.

Une zone humide au NO du village constitue, avec la pression agricole, une contrainte réelle vis à vis de l'aménagement.



Enjeux, un territoire à vocation mixte

- Utiliser les disponibilités du tissu urbain (nombreuses dents creuses)
- Cantonner le développement urbain au Nord de la RD471
- Préserver la sécurité et la qualité des entrées de village
- Assurer le traitement paysager des abords de la RD471 (Qualité architecturale Activités & Habitat, plantations)
- Réfléchir à la jonction urbaine entre le village et la ZAE.

